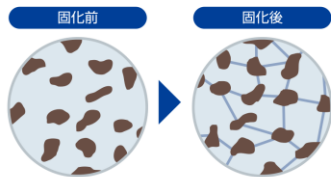


地盤固化剤「ジオセット200」(太平洋セメント)

ジオセットとは

ジオセットは、土と混合すると水和反応により速やかに針状のエトリンガイト(3CaO・Al₂O₃・3CaSO₄・32H₂O)を生成します。このエトリンガイトが粘土粒子を架橋し強固な骨格を形成させ、土を迅速に固化させます。さらに、カルシウムシリケート水和物などが、この架橋をより強固なものにします。軟弱土・建設発生土の改良、汚泥・底質の固化処理など、幅広い用途に対応可能です。



特長

特長として、以下の事項が挙げられます。

- ジオセットはすべての製品が六価クロム溶出量低減型です。
- ジオセットはJIS規格のセメントを母材とし、種々の有効成分を添加したものです。
- ジオセットはセメントに比べて多くのエトリンガイトを生成し、含水比を低減しますので、高含水比・高有機質の土に対しても大きな効果を発揮します。
- ジオセットは多くの品種から、土質あるいは目的・用途に適したものを選定できます。
- ジオセットは建設発生土の有効利用にも大きな力を発揮し、環境保全に役立ちます。

荷姿



GEOSET 浅層改良

改良手順1(区画割り)



改良手順2(散布)



改良手順3(混合)



改良手順4(整正)



改良手順5(転圧)



浅層改良用途例

道路の路床改良	重機の作業地盤の改良	仮設道路改良	擁壁等の改良
<p>コンクリート層又はアスファルト層 路盤 改良土 軟弱層</p>	<p>改良土 軟弱層 支持層</p>	<p>改良土 軟弱層 支持層</p>	<p>改良土 軟弱層 支持層</p>

GEOSET 宅盤改良



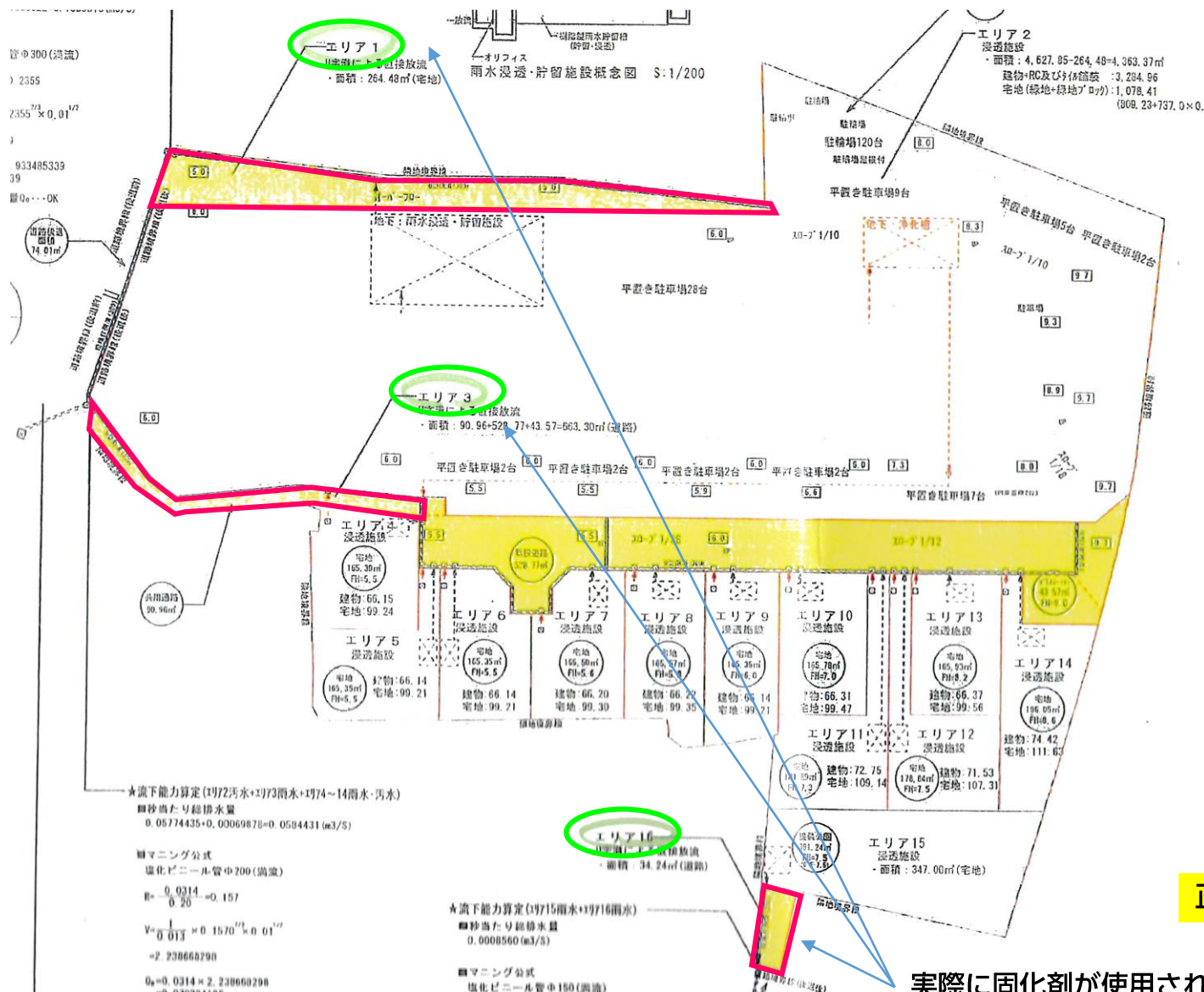
宅盤改良用途例

比較的軽量の建物の基礎	一般建物の基礎
<p>改良土柱 軟弱層 支持層</p>	<p>改良土 軟弱層 支持層</p>



今回の建設では、擁壁部分の地盤強化に使用?!

地盤固化剤「ジオセット200」(太平洋セメント)

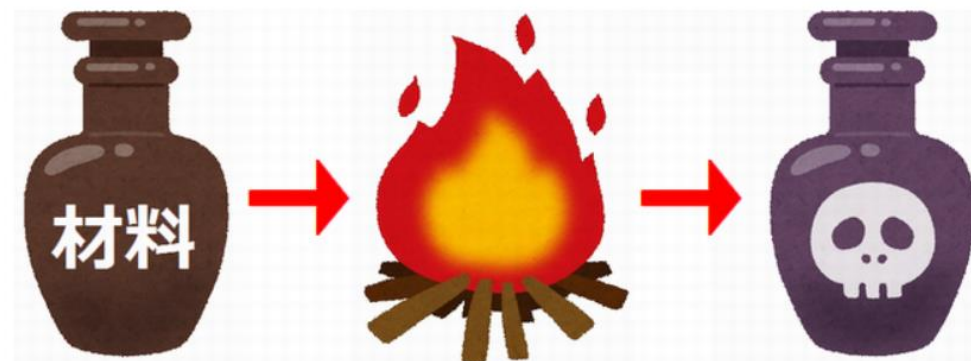


※ジオセット使用に関して「六価クロム」が溶出する懸念

なぜ地盤改良で六価クロムが発生するのか？

サムシングの神村です。なぜ地盤改良で**六価クロム(発ガン性物質)**が発生するのでしょうか？

地盤改良する際、セメント系固化材を用いると六価クロムが溶出するという事は、2000年頃から問題になっていました。セメントの原料の中に三価クロムが含まれます。三価クロムは毒性が無く、安定した物質で、簡単には六価クロムにはなりません。しかし、セメント製造過程に材料を高温で焼成する際、**三価クロムが酸化して六価クロムに変わります。**



しかし、セメントは水と混ぜると水和反応という化学反応を起こして硬くなります。六価クロムは、この時作り出される水和反応物の中に閉じ込められてしまうため **普通は溶出しません。**

では、なぜ六価クロムが溶出するのでしょうか？

土の中には水和反応を邪魔する腐植土や火山灰質粘性土(ローム)があります。これらの土は固化材で固まりにくいのですが、地盤改良をする際、**セメント系固化材で固めようとする**と、水和反応が阻害されます。すると、本来閉じ込められているべき**六価クロムが溶出**します。



正しい取り扱い方法で、安全に作業頂けるように指導して頂きたい!!

実際に固化剤が使用される擁壁エリア1、エリア3、エリア16

地盤固化剤「ジオセット200」(太平洋セメント)

太平洋セメントのHPで見るQ&Aより

- ①湧き水、地下水がある場所でのジオセットの施行では、釜場排水工法を行うべきとの指示があります。
(固化以前にジオセットが流出すると所定の効果が得られないため)

⇒よって、釜場排水工法でするべきでは？

(事前の地盤調査で、無数の水脈が走っていて、その数を把握することは難しいという結果を得ている。開発側の調査結果)



- ②降雨時でのジオセットの施行は原則しないとの指示があります。
また、散布後に雨が降った場合の対応なども作業手順が決まっています。

⇒改良層が冠水しないように、排水を行って下さいとあります。

その他、養生の仕方などもあります。



お取り扱い上のご注意

ジオセットを取り扱う場合、以下の点にご注意願います。

SDSはジオセットホームページ(http://www.taiheiyo-cement.co.jp/service_product/geoset)よりダウンロードできます。

- 1 ジオセットは、地盤改良用途のセメント系固化材であるため、モルタル・コンクリートには使用しないでください。
- 2 ジオセットは、固化対象土に合わせて各種取りそろえています。ご使用に際しては、ご使用条件に適したものをお選びください。
- 3 ジオセットは、事前に試験を行っていただき、適正な添加量で使用してください。
- 4 ジオセットを過剰に添加した場合には、結合水の不足による固化不良を起こしたり、その後に未水和の固化材が降雨などにより吸水すると、改良土が異常な膨張を起こす場合があります。また、ジオセットと土の混合が不十分な場合にも同様の現象を起こす恐れがありますので、十分に混合して使用してください。
- 5 ジオセットには、極微量のクロム化合物が含まれており、これを用いた改良土からは、まれに土壤環境基準を超える六価クロムが溶出する場合があります。ご使用に際しては、事前に試験を行って溶出量をご確認願います。
- 6 ジオセットと土の混合あるいは混合後の締固めが不十分の場合には、改良土からの六価クロム溶出量が高くなる場合があります。
- 7 六価クロムに対して過敏である場合は、ジオセットを使用してアレルギーが起こる可能性があります。
- 8 固化対象土中に化学反応を起こす物質などの異物が混入していると、改良土に品質異常を生じる場合があります。例えば、無水硫酸分(SO₃)の多い地盤に使用すると有害な膨張を起こすことがあります。
- 9 ジオセットを他の材料と併用する場合には、当社にご相談いただくとともに、事前に試験を行って、その効果を確認して下さい。
- 10 ジオセットは、水と接触すると水酸化カルシウムを生じ、アルカリ性(pH=12~13)を呈し、目、鼻、皮膚に炎症を起こす可能性があります。また、飲み込むと、喉を刺激します。これらの場合、速やかに水で洗い流し、必要に応じて専門医の指導に従ってください。
- 11 ジオセットを多量に長時間吸入すると、じん肺になる恐れがあります。
- 12 飛散した場合およびスラリープラント等の洗浄排水は、水質汚濁防止法等の関連諸法令に適合するように十分留意してください。
- 13 ジオセットを取り扱う際には、防塵メガネ・防塵マスク・手袋などを着用してください。

臨御橋の今後について

葉山町 臨御橋



行楽日和ともなると多数の人が往来



橋脚も橋桁もかなりの劣化具合



欄干も腐食が進行している模様

欄干・手すりの一部に
破損箇所があります。
危険ですので、触れたり、
もたれかからないで下さい。
ご協力をお願いします。
葉山町 産業振興課

安全性に問題はないのか？

臨御橋の今後について

町民の方々との話し合いを受け、実際に回答した経過報告書

- 臨御橋(赤橋)の経過報告
- 現在の造りになったのは、昭和43年（その前は木造だったとのこと）
⇒この昭和43年に竣工された際、既に県から葉山町に移譲されていて、建設は葉山町が行っている。
- 管理・維持に関しては、当然、葉山町の問題である。（公共施設管理計画内にも記載がある）
数年前より、橋の修繕費用の予算計上はしていたが実現ならず。
- 平成27年8月に安全性の調査をし、劣悪な状況との報告を受ける。
⇒これを受けて、役場内部で町長を交えた話し合いをし、GW後から通行止めをすることを一旦決定。
- 平成30年3月23日に開催された「海水浴場の協議会」の場で、町長から参加者へ状況報告される。
- その際、反響が大きく、それを受けて通行止めを保留。
⇒保留根拠は特になく、危険な状況は変わらない。
⇒町側としては、更に注意書きをした案内板を設置する、或いは、橋の渡れる幅を規制するなど、何らかの対応策を検討中。
- 現在の橋の修繕費用の積算根拠は、H27年に実施した安全検査をお願いした業者からのヒアリングであって、実際の概算費用を出すには、約800万円の調査費が必要との事で現在までは何もされていない状況。
(H27年に調査した際提示された費用 修復：7,000万円、新規：1億5,000万円、解体：300万円)

ペイレスクリエイターへお仕事依頼できる「ペイレクラウド」リリース ▶ ペイレクラウドサイトはこちら

イメージ	ピクセル 印刷(cm)	単品価格	単品購入	定期制・パブリック バックアップ
xs解像度	400×268 WEB用	432円	カートへ	定期・パブリック購入
低解像度	800×535 5.8×3.8	540円	カートへ	定期・パブリック購入
中解像度	1200×802 8.7×5.7	1,620円	カートへ	定期・パブリック購入
高解像度	2950×1970 25.7×18.2	3,240円	カートへ	定期・パブリック購入
XL高解像度	6016×4016 42.0×29.7	5,400円	カートへ	定期・パブリック購入

エクストラライセンス申請(3,240円) ※エクストラライセンス(販売目的使用)とは

タグ一覧
葉山 御用邸 葉山御用邸 臨御橋 下山川 一色海岸 朱橋 橋 朱色 青色 緑色 新緑 海川 河口 空 青空 雲 風景 海岸 自然 贈り 植物 葉山町 神奈川景 河川 屋外 湘南 赤い橋 赤色 観光地 赤木 木 川面 神奈川 観光 名所 関東 観光名所 観光スポット 歴史的建造物

定期ならどんなサイズも
1枚39円から！ [プランを選択する](#)

下記価格表に「定期制」という表示がない素材は、定期制ではダウンロードできません

単品購入	定期制	プリペイド価格
S 640 x 427px 22.6 x 15.1cm (72dpi) JPG ¥540		
M 2000 x 1335px 16.9 x 11.3cm (300dpi) JPG ¥1,620		
L 4000 x 2670px 33.9 x 22.6cm (300dpi) JPG ¥3,240		
XL 6016 x 4016px 50.9 x 34.0cm (300dpi) JPG ¥5,400		
Ex エクストラライセンスを追加		+¥3,240

合計 (税込)：¥3,240

利用可能な用途と禁止事項について [カートに追加する](#)

素材番号：28432736 被写体の権利確認について詳しくはこちら
撮影日時：2016/01/10 タグ：臨御橋 一色海岸 葉山 もっと見る
クレジット(作者名表記)：遠中真幸

デザイナーご用達の
有料画像サイトの
素材にも
「葉山臨御橋」
は存在するほど…
実はメジャーな
橋だった？！

森戸海岸のBBQごみと砂の対策について



使用した炭を植栽の場所に捨てた画像



森戸海岸南公衆トイレのドアの故障といたざらされた窓

森戸海岸のBBQごみと砂の対策について



砂で埋もれてしまっている森戸海岸の植樹エリア

長柄の県道311号線の渋滞について



6月3日(日) 12:14頃の渋滞状況

南郷公園交差点から
長柄交差点までの所要時間

約12分

長柄交差点から
南郷公園交差点までの所要時間

約23分

※影響
・イトーピア方面への上下線
・笠原商店前の抜け道も渋滞

長柄の県道311号線の渋滞について



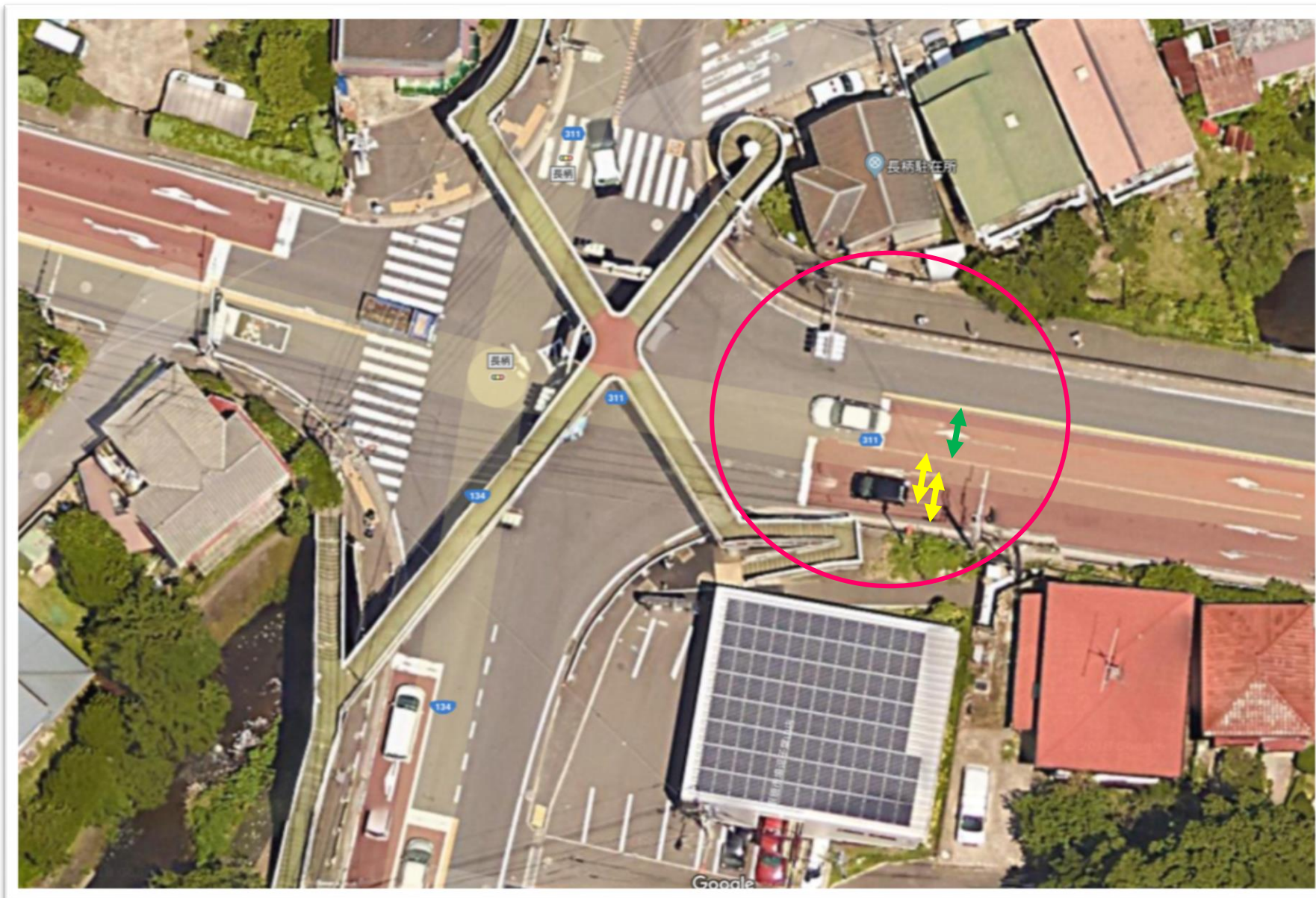
南郷方面から、長柄交差点に向かって
走行してくると、交差点300メートル
手前で、カーナビから…

「間もなく右折、直進、左折専用の3
レーンになります。ご注意ください。」

との案内が出ます。

しかし、実際には…

長柄の県道311号線の渋滞について



矢印ほぼ見えませんし、直進と左折専用を区分するラインは実在しません。

実際に交差点に居ると右折専用レーンの幅に対し、直進と左折専用の幅が極端に狭いことが判ります。

警察に問い合わせると…

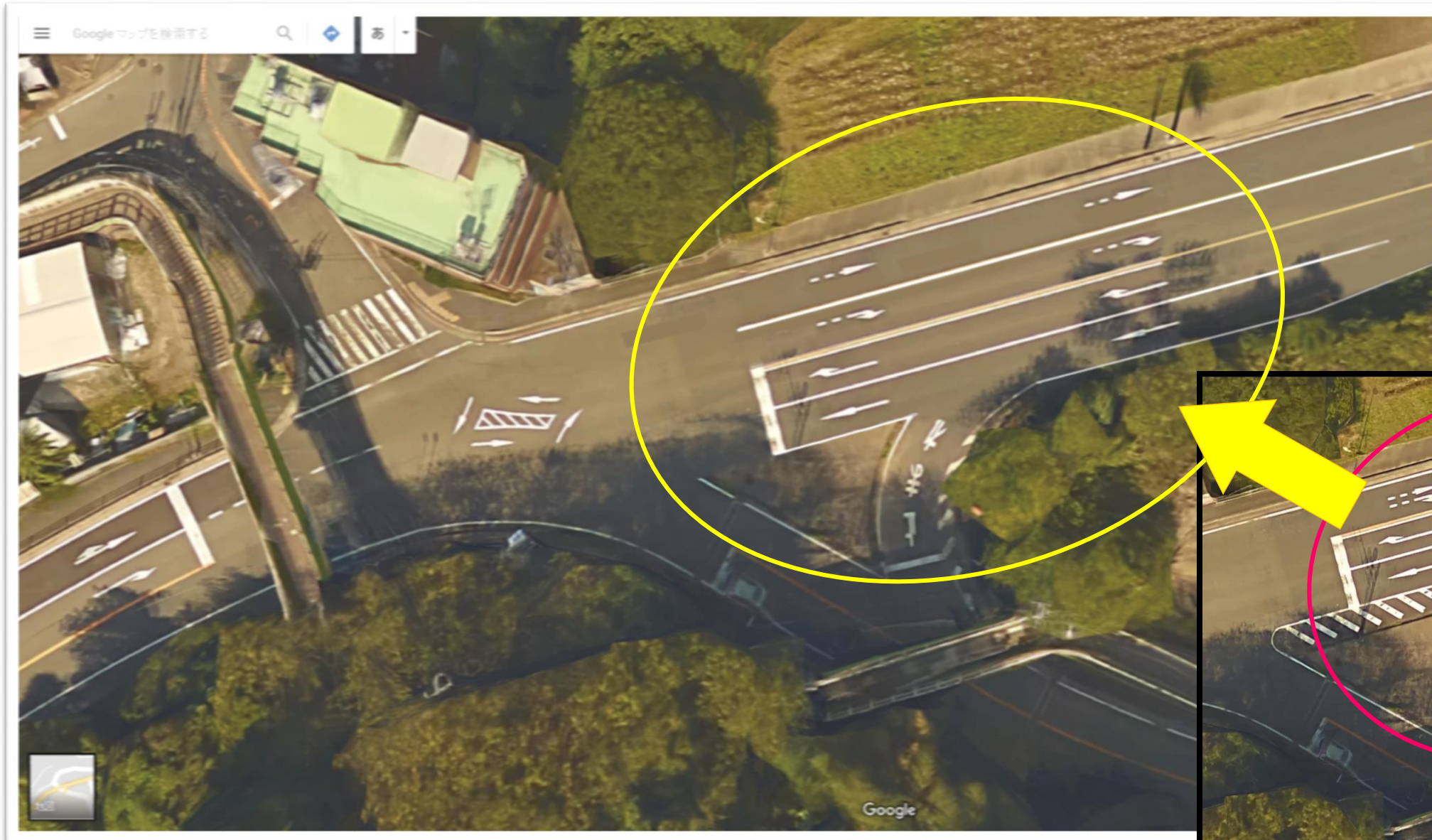
直進と左折専用を区分するラインを設けるには、その二つの幅員が狭過ぎるとの事でしたが。

では、そもそも何故右左折含めた専用の3レーンがあるとしているのでしょうか？

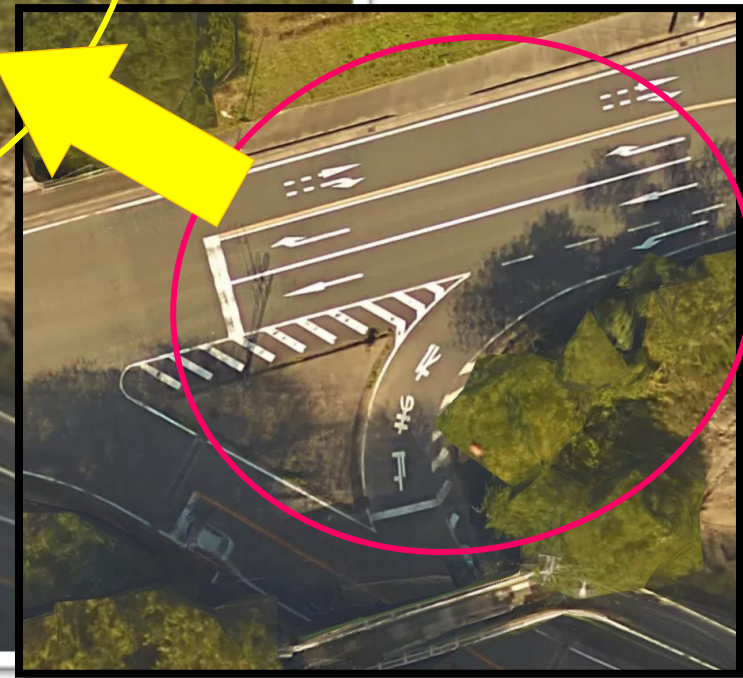
専用レーンを引く為には、おそらくそれぞれの幅員であったり規定があると思いますが。

右折よりも、直進と左折を重視するべきでは？

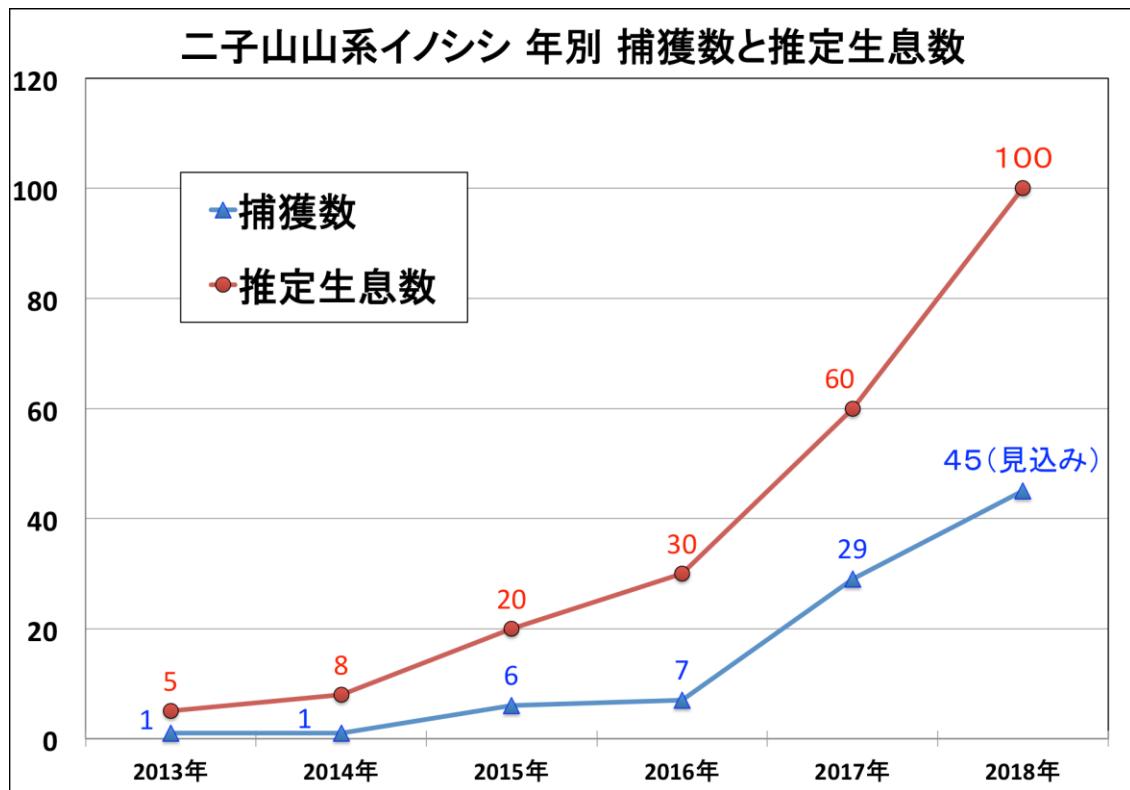
長柄の県道311号線の渋滞について



この部分のレーンを、上下線
2レーンずつに変更すれば、
渋滞緩和に繋がるのでは？



イノシシ問題について



2016年の捕獲数は7頭

⇒ 2017年来年は約4倍強の29頭

2018年の見込みは更に増え45頭

推定生息数は100頭超え？年を追う毎の倍増傾向に歯止めは出来るか？？？



- 5月17日の「葉山わな猟会」さんのFacebookの投稿記事
場所は一色「滝の坂」パークド四季住宅街のすぐ上にあたる場所。既に、2頭のメスが出産をしている模様。ウリボウの頭数は10頭居ます。
- 6月2日の「葉山わな猟会」さんのFacebookの投稿記事
栗坪橋付近で、うり坊の群れが軽トラックに突っ込んできたとの報告もあります。

イノシシの目撃情報も目撃されたエリアも拡大し、今後、更に住宅地に出没する危険性も否めなくなってきた状況では？
人的な被害も懸念されます。

イノシシ問題について

イノシシ捕獲に関するデータからの分析及び課題

1. 葉山町鳥獣被害対策実施隊
(実際にイノシシを捕獲する担当)



- 隊員30名 (ボランティア)
- 全員罫猟免許取得者
- 平均年齢 59.5歳
- 隊員の67%が60歳以上

2. くくり罫の設置個数



- 300個

3. 設置しな罫の見回り頻度



- 5地区に分け、年間103日
見回りを実施、延べ3,090人



イノシシ問題について



イノシシ捕獲に関するデータからの分析及び課題

- ◎今年の捕獲見込みは45頭。残存生息数は少なく見積もって100頭。それに対して、捕獲隊は、隊員30名。平均年齢59.5歳。60歳以上が3分の2。今後爆発的に増えた時の担い手をどうするのか？
- ◎リスクの高い活動で、誰にでもやってくださいとは言えない状況。

行政が中心となって(環境課の問題だけでなく、課を跨いだ柔軟な発想を基に)、ボランティアの担い手の確保・育成をメインに、若返りも図りながら対応していく必要があるのでは？

- ◎「これ葉山の話ですか？」と未だにイノシシ問題を知らない町民が多く居る中で、被害が顕在化している上山口や木古庭の住人以外の町民に如何にして情報提供すべきか？周知徹底するべきか？回覧板やHPだけでは効果が薄いのでは？

葉山町の「広報はやま」に今月のイノシシ捕獲件数を町の人口と並べて掲載してみても？

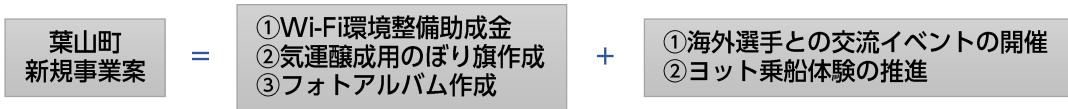
- ◎二子山山系自然保護協議会さんに実施して頂いている、イノシシが民家に降りて来ない為の緩衝帯設置のための藪刈り作業での伐採した樹木や放置ゴミの処分について、町のサポート体制の要望を受けています。また、元の藪に戻らないように定期的に草刈りをしていく必要がありますが現在のボランティアだけでは維持が難しいのでは？イノシシとは、これから半永久的に付き合っていかなければならない可能性があり、できるだけ手間のかからない方法で緩衝帯の維持、体制づくりが必要では？

全町的な問題として、町長自らがリーダーシップを取って、対策を講じていくべきでは？
また、罾猟系以外の、環境づくりをメインとしたボランティアスタッフの確保にも、積極的に取り組むべきでは？

東京オリンピックに向けた町のグローバル化に関する資料

平成30年度予算書に見える「東京2020大会準備事業」には…

“町民の気運醸成や町のグローバル化を図る”と記されていますが…



予定されている事業・計画で本当に気運アップやグローバル化に繋がるのか？

行政側から発信できる事には限りがあり、クローズド的なキャンペーンやイベントになりがち？

①ヨット乗船体験に変わる“オープン型”のイベントの実施

- ・「セーリングとは」といった基礎から、「種目」「醍醐味」など、知ってもらうためのイベント

②町のおちらこちで視覚的に訴える仕掛け作り

- ・路面店舗で、統一した掲示物（フラッグ）を掲げる
- ・シンボリックな建造物（モニュメント）等の設置

③実際に体感できるプロモーション・コラボレーションの企画とその橋渡し

- ・スーパーで買い物をしていても「オリンピック＝セーリング」が感じらる⇒装飾・キャンペーン
- ・飲食店で食事をしていても、メニュー表記など、受け入れやおもてなし感が体感できる



①ヨット乗船体験に変わる“オープン型”のイベントの例

「ふるさと広場」のような、町が主催する所謂「客寄せイベント」を実施!!

EXE)・葉山町ヨット協会との共催にし、その場で、セーリング陸上体験イベント（OP級2艇を使用した体験会）などを実施。

- ・PRブース内で、競技の魅力や醍醐味をアピールしながら（パネルやチラシ） 場合によってはオリジナルグッズ等を販売（Tシャツ、タオル、キャップ、ステッカー等）
- ・葉山の代表的選手やプロセーラーのトークショーの開催



セーリングの「陸上体験コーナーイメージ



トークショーのイメージ



町と葉山マリーナとタイアップしたデザイングッズを制作販売しては？（オリンピック限定モデル）

②町のあちこちで視覚的に訴える仕掛け作り



路面店舗等で、統一した掲示物（フラッグ）を掲げる⇒葉山芸術祭のフラッグをイメージしながら…道行く先々で、こんなフラッグを目にする光景。（キャンプ地として訪れているチームの国旗を用意）



統一フラッグの掲出
&
ヨットをイメージした
シンボリックな建造物

製作予定の「のぼり旗」は、セイル型のものにして、主要道路のキーポイントや通り、交差点付近に連続的に設置。交差点(信号機)付近は、停車する車両を含め人の眼に留まりやすい。



茅ヶ崎市サザンビーチや小樽市の石原裕次郎記念館前にあるモニュメント、または、インスタ栄えるような撮影スポットを設ける手もあるが、場所、設置費用、維持費など考えると決め手にはならない??



であれば、旧役場前のバス停の屋根を、ヨットのモチーフで造ってみては？

LUNCH MENU

農家の台所
いなかファーム

Nouka-no-daidokoro special dish (limited time only) 1,400yen

plus salad bar 1,780yen

Please enjoy special menu containing a lot of seasonal vegetables.

Well-selected gohan (rice), miso soup containing a lot of vegetables, and pickles.

Please be noticed that menu is changed depending on the Fair.

Luxury lunch, with salad bar 1,680yen

This week's chef's special lunch

Special lunch - the chef selects the seasonal ingredients and cooks!

Just wait till you see it.

Well-selected gohan (rice), miso soup containing a lot of vegetables, and pickles.

Why not take it as a gift, since the menu changes each time.

Well-selected vegetable lunch plate 980yen

plus salad bar 1,360yen

This is the Nouka-no-daidokoro recommended lunch, which you can eat 6 kinds of vegetable prepared meal and you can select fish or meat dish as main dish.

Well-selected gohan (rice), miso soup containing a lot of vegetables, and pickles.

Okayu (rice gruel) lunch 800yen

plus salad bar 1,180yen

Rice gruel is made of this month's well-selected rice.

With a lot of choice vegetables! This warms your mind and body.

Miso soup containing a lot of vegetables, pickles.

Selectable tajine lunch

- **Tajine pot of well-selected chicken and vegetables** 1,400yen
- plus salad bar 1,780yen
- This is a steamed dish of seasonal vegetables and chicken which is rich in vitamin.
- Please enjoy this dish with homemade sauce.
- Well-selected gohan (rice), miso soup containing a lot of vegetables, and pickles.

- **Tajine pot of well-selected fish and vegetables** 1,400yen
- plus salad bar 1,780yen
- This is a healthy steamed dish of the seasonal fish and vegetable.
- Please enjoy this dish with homemade sauce.
- Well-selected gohan (rice), miso soup containing a lot of vegetables, and pickles.

Refer overleaf for the course menu.

既に英語版のメニューを用意している店舗もあるが、これからという店舗には、語学ボランティアさんを派遣するサポート体制を構築してみては？



HAYAMA STATIONでは、例えば、英国フェアなどの催事を要請し、町内外の方々にも広く周知を図る



その他、商工会やNPO法人などが主催するイベントへのオリンピックブースの出店
ビックハママーケット、葉山マリンフェスタ、葉山ふれあいマーケット等など…



防災力向上について

有意義な防災訓練

どこかで気になっていて、確固たる自信が有る訳ではないけれど、自分だけは何とかできる？とっていたり…

20代～30代の若い世代は、『自分は大丈夫だから関係ない』とと思っている方が多いのか、防災に対して積極的に取り組む姿勢があまり見られないのはどうしてか？

学校や町内会・自治会では防災訓練が盛んに行われていても、毎年同じことを繰り返すだけで、参加メンバーもいつも変わらない。訓練というよりは恒例行事のようになってしまっているのだから、防災訓練として機能しているのかどうか分からないことも大きな課題では？



YAMORY CAMP

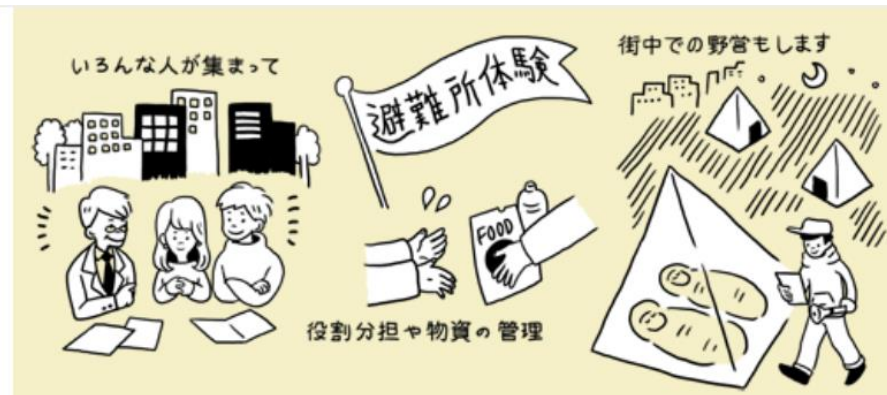
避難所体験プログラム

もし、まちに遊びに行っているときに災害にあったら。ライフラインが止まり、交通機関もストップして帰れなくなったら。みなさんはその時に何をどうすればいいか分かりますか？そんな都会に起こりうる災害時のシーンを体験できるのがYAMORY CAMP。集まって来た見知らぬ人たちが避難所運営体験をして頂き、「災害時には先生や行政はいない。自分たちの手で何とかしなくては」という経験をして頂きます。

ポウサイからいちばん遠い20代～30代と 未来を作る子ども達へ

自分たちは大丈夫。若い人たちは口を揃えて言います。でも決してそうとは限らないのが大規模災害。特に小さなお子さんのいる若い世代は、自分が怪我をするなどして動けなくなれば、愛する人を守ることもできないのです。そんな世代にyamoryはポウサイを届けたいと考えています。

そして子どもたち。学校教育でポウサイをしっかりと教えることができれば、どんどんポウサイ力がアップしていきます。楽しく、そしてしっかりと。学校の中や外でどんどんポウサイを学んで欲しいと願っています。



防災力向上について



[] to HOME

避難所体験プログラム

レジャー施設など楽しい場所には沢山の人が集まります。親子やカップル、お年寄りや子どもたちの集団もいるかもしれません。そんな土地勘のない場所で、不特定多数の人々と一緒にいる時にも大地震がおきたら・・・。避難所の場所を素早く見つけ、周りの人たちと早めに避難することができるでしょうか？時には車椅子の方がいたり、妊婦がいるかもしれません。訓練時の設定は自由です。ゲーム感覚も取り入れた、新しい避難訓練プログラムです。

> CONTACT



DEP

自分のまちの津波てんでんこを作ろう

あの東日本大震災において、99.8%という生存率で「釜石の奇跡」と呼ばれた事例がありました。「つなみてんでんこ」つまり「津波が来たらてんでばらばらにすぐ高台に逃げなさい」という教えが人々に根付いていたからだと言われています。それならば「その地域のつなみてんでんこ」を作ったらいいじゃないか、というのがこのDEP。住民と外からの参加者がアイデアを考えたり意見を交わしながら、その地域ならではのポウサイ教育を作り上げます。

> WEB SITE

> CONTACT



防災力向上について



Ants Action!

おやこでできる防災教室

「防災」と聞くと、どんな危険があるのか、何を準備したらいいのかわからないという方も多いのではないでしょうか。しかし、お子さんがいるご家庭は、自分のいのちと共に家族のいのちも守らなければなりません。AntsAction!では、難しく考えがちな防災をミニゲームやクイズなどを取り入れたワークショップ、防災食を活用したクッキングなどを通して親子で楽しみながら触れて考えるプログラムです。



いえまですごろく

ポウサイボードゲーム

子どもたちが逃げ出かけているときに災害があったら、自分でどうしたらいいかを考え行動をしなければなりません。このゲームでは、地震発生後に起こりうる危険やシチュエーションを疑似体験し、防災の知識を学ぶことができます。日本赤十字社と共同開発を行い、学校の授業時間でも教材として活用いただけるような仕組みになっており、防災教育の最初の一歩としてご利用頂けます。

[WEB SITE](#)

[CONTACT](#)



KIMARI

ポウサイカードゲーム

ある問題に対してロールプレイ型で話し合いを行うことで当事者意識を持つことを目的に開発されたカードゲーム「KIMARI」。カードに記されたシチュエーションに対して、数人のグループでそれぞれが役割になりきり、各々の主張や問題解決の方法を話し合いながら、災害時における新たな視点やコミュニケーションの方法を学ぶことができます。

[CONTACT](#)

災害時、その後起こる問題を登場人物になりきってロールプレイング

